

# “Si el riu tornés a ser com abans”

## Mapatge del Riu Mèder i Gurri al seu pas per Vic

### Pou de glaç

S'utilitzava amb el propòsit d'omplir-los de neu o gel després de les nevades i glaçades de l'hivern per tal de disposar-ne durant la resta de l'any. Per fabricar el gel es va construir una resclosa al riu Mèder que generava una lamina d'aigua que es glaçava. Llavors es tallava el gel i es dipositava al pou per conservar-lo. D'aquest pou de glaç, n'hi ha referències del 1742.



Fons de l'Arxiu Comarcal d'Osona

### Arribada del tren a la ciutat de Vic

El 1875 es va inaugurar el tram del ferrocarril de Granollers a Vic que va néixer amb l'objectiu de transportar el carbó des del Pirineu fins a Barcelona.



Francisco Rierola i Masferrer, fons família Rierola i Riera - Museu del Ter. Va fer les fotos entre 1896 i 1907

### Anella Verda

L'Anella Verda de Vic, inaugurada l'any 2010, és un circuit natural al voltant de la ciutat, articulat per un grup d'enclavaments d'alt valor ecològic, paisatgístic, històric i cultural, i que permet valorar ambientalment i socioculturalment la perifèria de la ciutat i gaudir del terme municipal. És un llarg trajecte, d'uns 32 quilòmetres de traçat, que encercla tota la ciutat, amb una gran part del circuit que passa per la llera dels rius de la ciutat: el Gurri i el Mèder.



Bicicletada per l'anella verda. Fons fotogràfic de l'Ajuntament de Vic

### Safarejos naturals

La manca de safarejos municipals i de xarxa d'aigua havia fet que la llera del riu s'utilitzés de manera quotidiana com l'espai on les dones rentaven la roba a mà. Les aigües del Mèder servien tant a l'estiu com a l'hivern per esbandir la roba.



Fons de l'Arxiu Comarcal d'Osona

### Pont de la Pista

El va inaugurar el general Francisco Franco l'any 1949 i substituïa un antic pont metàl·lic que havia estat enfonsat durant la Guerra Civil espanyola per dificultar l'avanç de les tropes nacionals.



Antic pont de ferro de la Calla. Fons de l'Arxiu Comarcal d'Osona

### Parc Jaume Balmes

El parc Jaume Balmes va ser inaugurat el 1948, arran del centenari de la mort del pensador i filòsof. Va ser construït sobre bona part de la llera del riu.



Fons de l'Arxiu Comarcal d'Osona

### Hortes i canals de reg

La llera del riu era ocupada per hortes familiars, especialment a la zona del Prat de la Riera, és on es van concentrar les hortes dedicades a abastir d'hortalisses la població de Vic entre els s. XVIII i mitjans del s. XX. L'aigua del Mèder es canalitzava des de Sentfores- la Guixa.

### De petites adoberies familiars a gran indústria de la pell



Fons fotogràfic de l'Ajuntament de Vic. Autor: Josep Palmada

El treball de la pell a la zona de les Clotes de Vic està documentada des del s. XII i podem dir que després d'un llarg procés d'industrialització al llarg del s. XX va arribar al seu moment de màxima producció de pells durant els anys 80. A mitjans dels anys 90, el sector comença a entrar en decadència a causa de la globalització de l'economia i les noves necessitats mediambientals.



Vista sèria de Can Colomer Munmany. Fons Colomer Munmany

### Aiguats, desbordaments i morts

El 1863 una gran ruada al riu Mèder va provocar la inundació d'una gran extensió a la part baixa de Vic. Hi va haver un total de 33 víctimes mortals i deixà enderrocades 33 cases, principalment del carrer de Sant Francesc.



Vista de la ruada de Vic del 1863 des de les Adoberies. Autor: Tomàs Fàbregas (1840-1877)

Els desbordaments del riu Mèder són recurrents i trobem episodis més recents.



Fotografia de la inundació de 1962. Autor: Lluís Llobet Vila

### El Molí d'en Saborit s'ha de preservar

El 1710 es construeix el rec que arribava al Molí d'en Saborit. Més endavant, el moliner Felix Saborit crea la presa i el rec dels pellaires. El Molí d'en Saborit està inclòs al catàleg de béns protegits i qualificat com a equipament que cal preservar.



Prat de Galliners amb el rec dels pellaires. Fons família Rierola i Riera - Museu del Ter

### Els solars de l'antiga fàbrica Genís Antel són una zona inundable

L'antiga fàbrica adobera Genís Antel s'enderroca el 2010 i el 2021 l'Ajuntament de Vic adquireix els solars per destinar-los a espai públic i rehabilitar l'edifici d'habitatges dels treballadors.



Inundació dels habitatges dels treballadors de la Fàbrica Genís Antel. Foto cedida per Lourdes Canadell

### Naturalistes d'Osona

A partir dels anys 80 afloraven diferents veus i entitats que promouen el respecte, l'estudi i la conservació del patrimoni natural d'Osona. Entre els que es fixen en la qualitat dels cursos fluvials de la comarca, hi destaquen el Grup de Defensa del Ter, el Grup d'Anellament de Calldenes-Osona, el Grup de Naturalistes d'Osona i el Centre d'Estudis dels Rius Mediterranis.



L'equip del CERM practicant mostres previs a l'execució del projecte Riberes de Vic.

### Aiguabarreig Gurri - Mèder

Aiguabarreig designa el lloc o punt geogràfic en el qual dos o més cursos d'aigua s'ajunten i en formen un de sol. En aquest cas és on es barregen les aigües del Mèder i el Gurri. En èpoques de pluges intenses s'observa la diferent coloració de cadascun dels rius (vermell, el Gurri i marró, el Mèder), causada per la diferència de substrats per on flueixen.

### Piscines, gorgs i zones de bany

Als diferents gorgs s'hi banyaven els veïns i veïnes dels barris propers, sobretot els infants i joves. Durant els anys de la postguerra, la lamina d'aigua del pou de glaç es va convertir en unes piscines per al gaudi de la gent de Vic.



Família Jaume Francesca banyant-se al Mèder

### Endegaments del riu

Des de l'any 1987 i fins al 2007, es van impulsar diferents actuacions per canalitzar el riu Mèder entre el pont de la carretera N-152 i el riu Gurri. L'objectiu dels diferents projectes d'endegament del riu ha estat protegir la població de futures avingudes. També s'han fet intervencions que han permès enfortir el paper dels marges del Mèder com a passeig urbà - si bé en detriment de la seva bona qualitat ecològica i l'espai de llibertat del seu lit fluvial.



### Pesca de carpes i barbs

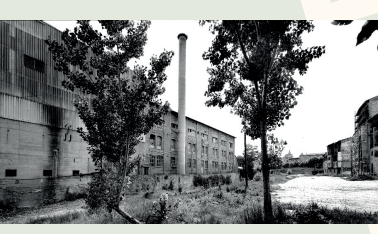
No fa tants anys, encara era habitual trobar persones a la vora del riu amb una canya de pescar, esperant que els peixos picessin. Principalment s'hi pescaven carpes i barbs i, en diverses ocasions, s'havien organitzat concursos de pesca.



Nens pescant al Mèder. Autor: Victor Costa Ambrós

### Qualitat de l'aigua mediocre

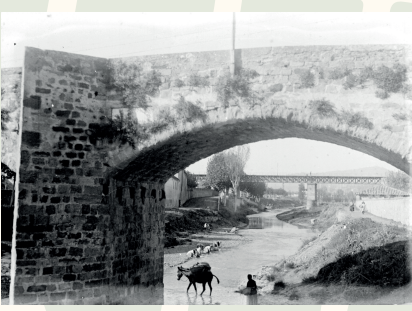
El mal estat ecològic del Mèder arriba a una de les màximes expressions a la ciutat de Vic durant el gran creixement de la indústria de la pell. Els adobaments que s'obocaven al riu eren un residu altament contaminant. Després del desmantellament de la indústria pellera, la qualitat de l'aigua s'ha mantingut mediocre. El Centre d'Estudis dels Rius Mediterranis duu a terme des de l'any 2002 un seguiment regular de l'estat ecològic dels rius de Vic. Això permet conèixer-ne l'evolució i, si escau, corregir-hi possibles disfuncions. Compta amb dades des del 1991. La qualitat biològica i la biodiversitat hi han anat millorant molt des del any 90, però encara queda camí per fer.



Naus de la fàbrica de Can Colomer Munmany, enderrocades el 2003. Autor: Manel Gausa de Mas

### Pont Gòtic o pont del Remei

Va aixecar-se després que Jaume I autoritzés desviar l'antic camí de Vic a Barcelona, el 1274. Va aixecar-se a partir de 1325. Quan es va fer la carretera de la Guixa se li mutilaren dues arcades.



Fons de l'Arxiu Comarcal d'Osona



Postals de Vic - Fons Biblioteca Pilarín Bayés

### Pont de la carretera de Barcelona

El pont de la carretera de Barcelona va ser inaugurat l'any 1848. Serà la tercera entrada històrica de la ciutat arribant des de Barcelona.



Col·lecció de postals antigues de Vic de la Biblioteca Pilarín Bayés

### El Prat de la Riera

La urbanització del Prat de la Riera, feta a principis del s. XIX, va suposar l'alçament del terreny i la conseqüent pèrdua d'espai de ribera del riu Mèder.



Fons de l'Arxiu Comarcal d'Osona

### Pont de Queralt

Es considera un dels ponts més antics de la ciutat de Vic, d'estil romànic amb referències documentals des del segle XI. El pont de Queralt és el que dona accés a l'antiga ciutat a través del portal de Queralt i a l'antic camí ral de Barcelona, que es sobrepasa a la primitiva via romana d'Ausa a Barcino.



Pont de les Adoberies sobre un riu a Vic. Arxiu fotogràfic-Estudi de la Masia Catalana (Centre Excursionista de Catalunya)

### Sobreeixidors del clavegueram

En moments puntuals de fortes plugudes, les aigües del clavegueram surten directament pels sobreeixidors del col·lector cap al riu Mèder. La proliferació d'ús de tovallolletes humides que es llença pel vèter acaben generant un greu problema de contaminació.



Fons fotogràfic de l'Ajuntament de Vic

### Font de Sant Pere

Construïda el 1911 per l'arquitecte Josep M. Pericas. És un indret especial pel seu caràcter noucentista, del qual Pericas és un referent destacat. Però la font ja existia amb anterioritat a la intervenció de Pericas i era un lloc molt vinculat a la ciutat com a zona d'esbarjo habitual.



Fons fotogràfic de l'Ajuntament de Vic

### Irrupció dels moviments ecologistes

El 1989 naixia el Grup de Defensa del Ter i organitzava una acció de denúncia consistent a embolgar el pont romànic de Queralt amb una gran tela de plàstic en protesta pel lamentable estat de contaminació del riu Mèder. Anys més tard van portar a judici diversos empresaris per contaminar greument el riu. El 2007 el GDT ja va alertar que la canalització del Mèder al seu pas per Vic significava un greu empobriment de la seva qualitat mediambiental.



Protesta del Grup de Defensa del Ter per la contaminació del riu Mèder. Autor: Jordi Puig





## Si el riu tornés a ser com abans



“Si el riu tornés a ser com abans” és un mapatge col·lectiu del riu Mèder i Gurri fruit de diferents reflexions, debats i sessions de participació i de recull de la memòria oral dels veïns i veïnes de Vic. Una mirada profunda que ens explica com hem arribat fins aquí i de quina manera els rius que travessen la ciutat són un testimoni de primer ordre de les transformacions urbanes, socials, culturals i ecològiques que s’han esdevingut.

“Si el riu tornés a ser com abans” combina la nostàlgia idealitzada d’uns temps passats on el riu era un espai de relació social i activitats diverses, amb la constatació que històricament el riu també ha estat un escenari d’episodis d’inundacions, contaminació d’aigües, expansió urbana sobre l’espai de ribera o increment d’espècies invasores. Aquest mapatge també és un retall sobre la pròpia història de la ciutat i una fotografia que ens convida a mirar les riberes de Vic i a reflexionar cap on s’hauria d’enfocar el futur d’aquest patrimoni natural que travessa la ciutat.

## Actuacions per renaturalitzar el Mèder i Gurri al seu pas pel nucli urbà

Els rius Mèder i Gurri han estat altament modificats, sobretot en els seus trams urbans, on actualment trobem nombroses infraestructures al llit del riu amb un gran impacte ecològic que afecten directament o indirectament les característiques hidromorfològiques i biològiques del riu.

En aquest context, l’Ajuntament de Vic, en col·laboració amb el Centre d’Estudis dels Rius Mediterranis (CERM - UVic - UCC) elabora el projecte de restauració fluvial dels rius Mèder i Gurri al nucli urbà de Vic (Riberes de Vic), amb l’objectiu de renaturalitzar els trams urbans dels rius i disminuir el risc d’inundació.

Les accions proposades en el projecte Riberes de Vic van orientades a mitigar els impactes causats a l’ecosistema fluvial per la urbanització de l’entorn més proper. Les principals línies d’actuació són la millora de la connectivitat ecològica, la recuperació de la vegetació de ribera, la millora de la qualitat de l’aigua i la reducció del risc d’inundació. Aquestes actuacions comportaran una transformació de l’ecosistema fluvial perdurable que millorarà la biodiversitat de l’ecosistema a mitjà i llarg termini.

Més informació:  
• <http://participacio.vic.cat>  
• [vicparticipa@vic.cat](mailto:vicparticipa@vic.cat)  
• @vic\_participa  
• vicparticipa  
• 938862100 / 609522934

participacio.vic.cat



“Com t’imagines els rius Mèder i Gurri, i el seu entorn, en un futur proper?”



El Projecte de restauració fluvial dels rius Mèder i Gurri al nucli urbà de Vic (Riberes de Vic) compta amb el suport de la Fundación Biodiversidad del Ministerio para la Transición Ecológica y el Reto Demográfico (MITECO) en el marc del Pla de Recuperació, Transformació i Resiliència (PRTR), finançat per la Unió Europea - NextGenerationEU.



### CONSTRUCCIÓ D’UN DISPOSITIU DE PAS PER A PEIXOS A LA RESCLOSA DE LES ADOBERIES

Es proposa construir un dispositiu de pas per a peixos a la resclosa de les Adoberies, potenciant la preservació del patrimoni cultural catalogat, que permeti recuperar en aquest punt la connectivitat fluvial per a la fauna.



### ELIMINACIÓ DE FLORA EXÒTICA INVASORA

La presència de flora exòtica invasora en l’àmbit fluvial genera un gran impacte sobre els ecosistemes de ribera, ja que és capaç de desplaçar la vegetació autòctona. A més, algunes espècies, com la canya (*Arundo donax*), també suposen un impacte en l’àmbit socioeconòmic, ja que poden disminuir la capacitat de desguàs dels rius i augmentar el risc d’inundació.

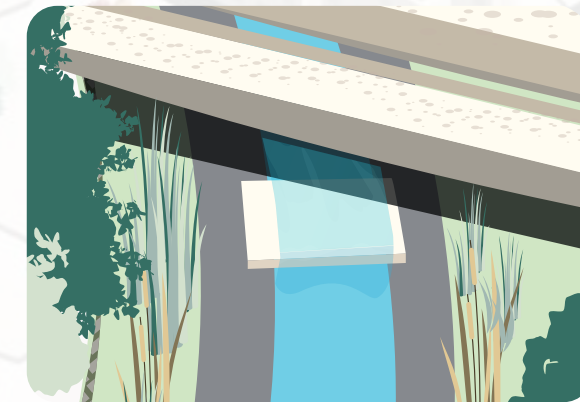
El projecte preveu actuacions d’eliminació de canya (*Arundo donax*) i robinia (*Robinia pseudoacacia*), entre d’altres.



### AMPLIACIÓ I RECUPERACIÓ DE LES RIBERES DEL RIU MÈDER

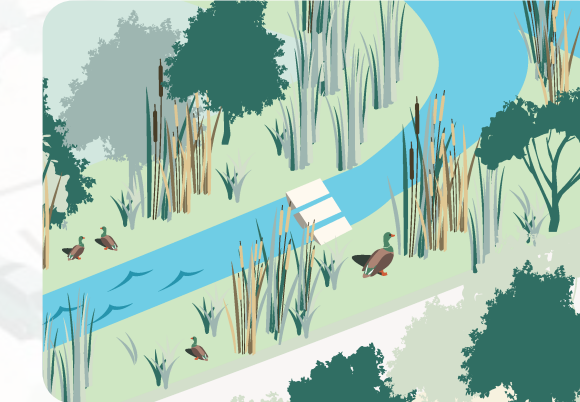
El riu Mèder, al seu pas pel nucli urbà de Vic, entre l’antic molí d’en Sabornil i el pont de l’avinguda dels Països Catalans, confronta amb un espai que anteriorment estava ocupat per una indústria adobera (l’antiga fàbrica de Genís Antel). Això ha reduït l’amplada del riu i ha modificat les riberes, que actualment tenen un pendent molt pronunciat i estan pràcticament despoblades de vegetació de ribera autòctona.

En aquest tram, es proposa recuperar una part de l’espai de l’antiga fàbrica (una franja d’uns 10 metres d’amplada) per a l’espai fluvial que permeti suavitzar el pendent de les riberes, recuperar l’ecosistema de ribera i ampliar la capacitat hidràulica per disminuir el risc d’inundació.



### CONSTRUCCIÓ D’UN DISPOSITIU DE PAS PER A PEIXOS A LA RESCLOSA DEL PASSEIG DE LA GENERALITAT

El restabliment de la connectivitat fluvial és necessari per restaurar el poblament natural de peixos i altres organismes aquàtics, ja que en facilita les migracions. En el cas de la resclosa del Passeig de la Generalitat, no se’n contempla l’enderrocament total ja que compleix la funció de protecció d’un col·lector d’aigües residuals que travessa el llit del riu. D’aquesta manera, en obstacles que actualment protegeixen infraestructures es proposen dispositius de pas per a peixos, en aquest cas, de tipus rampa de fons.



### ENDERROCAMENT D’ESTRUCTURES TRANSVERSALES DE PAS AL LLIT DEL RIU

Els obstacles al canal fluvial comporten la pèrdua i l’alteració dels hàbitats, perquè modifiquen el transport de sediments i el perfil natural del riu, i impedeixen els desplaçaments de la majoria de les espècies aquàtiques. Per aquest motiu, es proposa enderrocar els obstacles actualment sense ús i restaurar l’entorn fluvial.

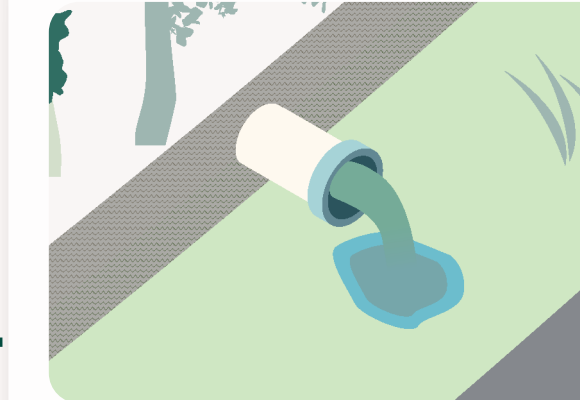
En cas necessari, es podran proposar alternatives de pas per a les persones.



### PROPOSTA D’ENDERROCAMENT DE LA RESCLOSA DEL RIU GURRI

Es proposa l’enderrocament parcial de la resclosa de Colomer Munmany, actualment en desús, amb l’objectiu de restablir la connectivitat fluvial i, alhora, conservar-ne una mostra representativa que permeti explicar l’ús històric de la concessió.

Aquesta actuació permetrà recuperar la connectivitat tant per a la fauna com per a sediments i altres materials, així com recuperar i diversificar els hàbitats fluvials.



### ADEQUACIÓ DE LES SORTIDES DE COL·LECTORS AMB MECANISMES DE BIOREMEDIACIÓ I BIOINGINERIA

Al tram urbà dels rius Mèder i Gurri hi aboquen, en moments puntuals de pluges intenses, algunes sortides de col·lectors de la xarxa de clavegueram (sobreeixidors).

Per mitigar els efectes negatius sobre l’estat ecològic dels rius que suposen aquests abocaments, es proposa instal·lar sistemes de retenció per interceptar els flotants en primera instància, i tractar de millorar la qualitat de l’aigua en la mesura que sigui possible mitjançant la implantació de vegetació helofítica com a tècnica de bioremediació.

En els indrets on hi ha risc d’erosió, es proposa consolidar la llera amb tècniques de bioingineria (gabions tubulars flexibles, rolls de fibra de coco...) buscant sempre la major integració en el paisatge.



### ENDERROCAMENT I ADAPTACIÓ DE LES DEFENSES LONGITUDINALS I RENATURALITZACIÓ DE LES RIBERES

Actualment, el tram urbà del riu Mèder està acotat per dos sistemes de defenses longitudinals: un d’extern, destinat a protegir la zona urbana davant d’inundacions; i un d’intern o murs d’aigües baixes.

Els murs d’aigües baixes, en la majoria dels trams, no exerceixen una funció protectora d’infraestructures i, tanmateix, alteren la dinàmica natural del riu i el desconecten de la seva ribera.

Es proposen accions d’eliminació o integració (quan protegeixin infraestructures en ús) dels murs d’aigües baixes amb la finalitat de recuperar una franja de vegetació de ribera autòctona de port baix, compatible amb les infraestructures urbanes existents.