

Informació del projecte

L'Ajuntament de Vic, amb la col·laboració del Centre d'Estudis dels Rius Mediterranis (CERM - UVic - UCC), realitza el projecte de restauració fluvial dels rius Mèder i Gurri al nucli urbà de Vic (Riberes de Vic), amb l'objectiu de renaturalitzar els trams urbans dels rius i disminuir el risc d'inundació. El projecte compta amb el suport de la Fundación Biodiversidad del Ministerio para la Transición Ecológica y el Reto Demográfico (MITECO) en el marc del Pla de Recuperació, Transformació i Resiliència (PRTR), finançat per la Unió Europea - NextGenerationEU.

Els rius Mèder i Gurri han estat fortament modificats, sobretot en els seus trams urbans, on actualment hi trobem nombroses infraestructures al llit del riu amb un gran impacte ecològic, que afecten directament o indirectament les característiques hidromorfològiques i biològiques del riu.

Les accions proposades en el projecte Riberes de Vic van orientades a mitigar els impactes causats a l'ecosistema fluvial i el ripari per la urbanització de l'entorn més proper. Aquestes actuacions comportaran una transformació de l'ecosistema fluvial perdurable que millorarà la biodiversitat de l'ecosistema fluvial i el ripari a mitjà i llarg termini.

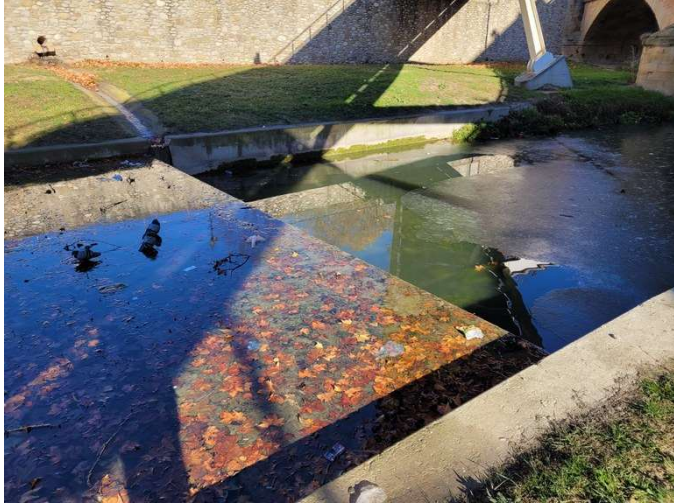
L'àmbit del projecte afecta principalment el tram del Mèder comprès entre el pont de la N-152a i la seva desembocadura al riu Gurri, però també es preveuen actuacions en el Gurri en els primers 150 m aigües amunt de la seva confluència amb el Mèder. En total s'intervindrà en un total de 3 km lineals de lleres urbanes.

Millora de la connectivitat longitudinal

Un dels objectius del projecte és remeiar la pèrdua de connectivitat longitudinal fluvial degut a la presència d'obstacles al canal fluvial. Aquests obstacles comporten la pèrdua i l'alteració dels hàbitats perquè modifiquen el transport de sediments, el perfil natural del riu i impedeixen els

desplaçaments de la majoria de les espècies aquàtiques. El restabliment de la connectivitat fluvial és necessari per restaurar el poblament natural de peixos i altres organismes aquàtics ja que en facilita les migracions.

En obstacles actualment en ús o que acullen infraestructures no extintes es proposen dispositius de pas per a peixos, mentre que per a obstacles sense ús se'n proposa la demolició i la restauració de l'entorn fluvial.



Millora de la connectivitat transversal

Actualment el Mèder està acotat per dos sistemes de defenses longitudinals (murs), un d'extern destinat a protegir la zona urbana davant d'inundacions (amb un període de retorn $T=100$) i un d'intern (murs d'aigües baixes). Els murs d'aigües baixes, en la majoria dels trams no exerceixen una funció protectora d'infraestructures i, tanmateix, redueixen i constreixen la llera ordinària del riu, limitant-ne el moviment transversal i la laminació.

El projecte proposa la demolició d'aquests murs d'aigües baixes amb la finalitat de recuperar una franja de vegetació de ribera autòctona de port baix, compatible amb les infraestructures urbanes existents. Únicament, en aquells punts on protegeixi infraestructures (col·lectors, canalitzacions, etc...) es duran a terme accions d'adaptació i integració.



Millora hidromorfològica i reducció del risc d'inundació

El riu Mèder, al seu pas pel nucli urbà de Vic, entre l'antic molí d'en Saborit i el pont de l'avinguda dels Països Catalans, confronta amb un espai ocupat anteriorment per una indústria tèxtil (antiga fàbrica de Genís Antel). Això ha constrenyit el llit del riu, quedant notablement encaixonat i ha modificat les riberes, que actualment tenen un pendent molt pronunciat i estan pràcticament despoblades de vegetació de ribera autòctona.

El projecte proposa recuperar una part de l'espai de l'antiga fàbrica de Genís Antel per a l'espai fluvial que permeti suavitzar el pendent de les riberes, recuperar l'ecosistema ripari i ampliar la capacitat hidràulica per disminuir el risc d'inundació de les avingudes amb un període de retorn de 10 anys.



Millora de la qualitat de l'aigua

Al tram urbà dels rius Meder i Gurri hi aboquen, en moments puntuals de pluges intenses, algunes sortides de col·lectors de la xarxa de clavegueram (sobreeixidors). Aquests abocaments tenen un impacte negatiu sobre l'ecosistema fluvial, sobretot ecològic.

Per mitigar els efectes negatius sobre l'estat ecològic dels rius que suposen els abocaments dels col·lectors es proposen accions d'adequació d'aquestes sortides de sobreeixidors amb mecanismes de bioremediació i bioenginyeria.



Millora de l'entorn de les Adoberies

Cal destacar la presència a l'àmbit del projecte del conjunt arquitectònic del barri de les Adoberies de Vic, que inclou el pont de Queralt i la resclosa de les Adoberies usats des del 1230 i fins ben entrat el segle passat per a l'adob i el treball de les pells, catalogat com a Bé Cultural d'Interès Nacional a la categoria de zona d'interès etnològic per la Generalitat de Catalunya des de l'any 2009. Aquest valor patrimonial del conjunt requereix una gestió diferencial dels seus elements arquitectònics i de l'espai fluvial en el que es troben.

El projecte pretén dur a terme una millora de la gestió hidràulica, ambiental i paisatgística de l'entorn del conjunt arquitectònic de les Adoberies, preservant el patrimoni cultural catalogat i mantenint la visibilitat del conjunt. Aquest projecte també inclou una proposta de construcció d'un dispositiu de pas per a peixos a la resclosa de les Adoberies, preservant el patrimoni cultural catalogat, que permeti recuperar la connectivitat fluvial en aquest punt tant per a la fauna com per a sediments i altres materials.



Finançament


El projecte Riberes de Vic compta amb el suport de la Fundación Biodiversidad del Ministerio para la Transición Ecológica y el Reto Demográfico (MITECO) a la convocatòria d'ajuts per al foment d'actuacions dirigides a la restauració d'ecosistemes fluvials i a la reducció del risc d'inundació als entorns urbans espanyols a través de solucions basades en la natura corresponent a l'any 2021 en el marc del Pla de Recuperació, Transformació i Resiliència (PRTR), finançat per la Unió Europea – NextGenerationEU.

L'Ajuntament de Vic i el Centre d'Estudis dels Rius Mediterranis (CERM - UVic - UCC) han estat concedits un ajut amb un import total de 1.803.811,22 € per executar el projecte fins el 31 de desembre de 2025.




Imatges relacionades




P1010995.JPG 




20230125_113858.jpg 




20230302_111032.jpg 




20230302_111032.jpg 





logos_comb_bandera.png 





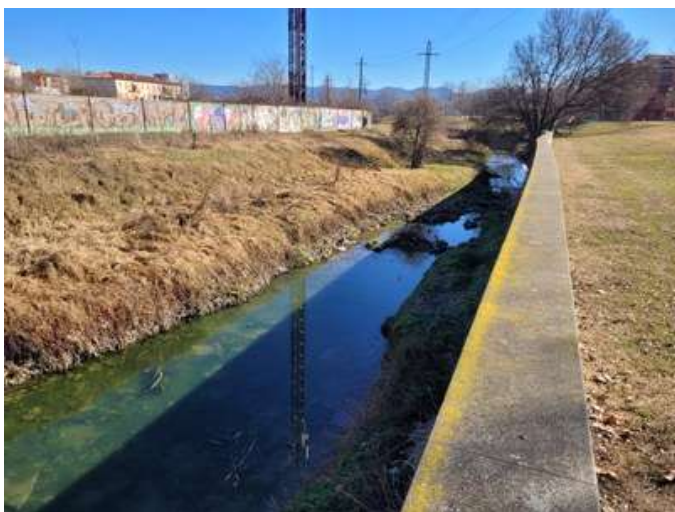
P1020011.JPG 





 P1060641.JPG 



 20230125_115307.jpg 



 20230125_121155.jpg 



Ajuntament de Vic



Vic,
ciutat a la
mesura humana



C. Ciutat, 1, 08500 Vic
Tel. **938862100**
Fax. 938862921
atenciaciudadana@vic.cat

